

乐山职业技术学院办公室

乐职院办〔2019〕14号

关于印发《乐山职业技术学院公务车辆及 驾驶员管理办法》的通知

各系（部）、处（室）、附属医院、奥校、公司：

为进一步加强学院公务车辆和驾驶员规范化管理，现将《乐山职业技术学院公务车辆及驾驶员管理办法》印发给你们，请遵照执行。



紅軍軍紀

十

此項一節之紅軍紀律，係由前次之紅軍紀律，確立其文
文項一節，能與黨紀各項相銜，根據上級頒發文件精神
與本軍二項之要求，擬定此項紀律，制定其辦法。

第一條 紅軍紀律之範圍

第一條 紅軍紀律之範圍，係指紅軍全體人員而言，凡紅軍全體人員，均應遵守此項紀律。此項紀律，係根據黨紀各項規定，並參照上級頒發文件精神，與本軍二項之要求，擬定此項紀律。其範圍如下：
一、政治紀律
二、軍事紀律
三、生活紀律
四、內務紀律
五、外交紀律
六、衛生紀律
七、教育紀律
八、其他紀律

第二條 紅軍紀律之執行

- (一) 凡違反紀律者，應予嚴懲。
 - (二) 凡違反紀律者，應予嚴懲。
 - (三) 凡違反紀律者，應予嚴懲。
- 第三條 紅軍紀律之執行
- 第四條 紅軍紀律之執行
- 第五條 紅軍紀律之執行
- 第六條 紅軍紀律之執行
- 第七條 紅軍紀律之執行
- 第八條 紅軍紀律之執行
- 第九條 紅軍紀律之執行
- 第十條 紅軍紀律之執行

凡違反紀律者，應予嚴懲。此項紀律，係根據黨紀各項規定，並參照上級頒發文件精神，與本軍二項之要求，擬定此項紀律。其範圍如下：
一、政治紀律
二、軍事紀律
三、生活紀律
四、內務紀律
五、外交紀律
六、衛生紀律
七、教育紀律
八、其他紀律



前边说“进”，这“进”字在历史上是有着深刻的思想基础的。从清季维新开始，到辛亥革命，到五四运动，到新中国成立，到现在的改革开放，这中间有一个“进”字贯穿始终。所以，我们说，革命成功以后，建设成功以后，改革成功以后，发展成功以后，这中间有一个“进”字贯穿始终。

第五条 县级以上人民政府和街道办事处应当定期公布本行政区域内国民经济和社会发展的主要统计指标，公布的时间应当与国家统计局公布的时间相衔接。

第六条 县级以上人民政府应当定期公布本行政区域内国民经济和社会发展的主要统计指标，公布的时间应当与国家统计局公布的时间相衔接。统计机构和统计人员对在统计工作中知悉的国家秘密和商业秘密负有保密义务。

第七条 县级以上人民政府应当定期公布本行政区域内国民经济和社会发展的主要统计指标，公布的时间应当与国家统计局公布的时间相衔接。

第二十条 车辆发生故障。在保修期内，由汽车生产厂家指定企业进行免费维修。

第二十一条 发生交通事故的车辆，驾驶员应及时向新投保的保险公司以及交警部门报案，同时报院（院）办。损坏车辆由保险公司指定修理厂负责车辆的维修。

第二十二条 车辆维修保养费用单项或批量在5万元以上（含5万元）必须采用招标采购。由学院招投标办按照招投标管理办法实施采购。对于零星项目在指定的定点单位定点采购，具体定点采购程序详见《办法》。

采购预算。5万元以下由院办（院）办编制采购预算（包括维修单编制预算）和采购计划

学院国资处上报

院办国资处采购平台

司批准
实施完

第十四条 采购人应当根据采购项目的特点和采购人的实际情况，合理确定采购方式。采购人拟采用公开招标以外的采购方式的，应当在采购活动开始前，经设区的市级以上人民政府财政部门批准。政府集中采购目录及标准以内的货物和服务项目，可以采用邀请招标方式采购。采购人不得将应当公开招标的采购化整为零或者以其他任何方式规避公开招标采购。

第十五条 采购人、采购代理机构应当根据招标公告、资格预审公告、谈判文件、询价通知书等文件的要求，从符合资格条件的供应商中随机抽取评审专家。

第十六条 采购人、采购代理机构应当根据采购项目的特点和采购人的实际情况，合理确定采购方式。采购人拟采用公开招标以外的采购方式的，应当在采购活动开始前，经设区的市级以上人民政府财政部门批准。

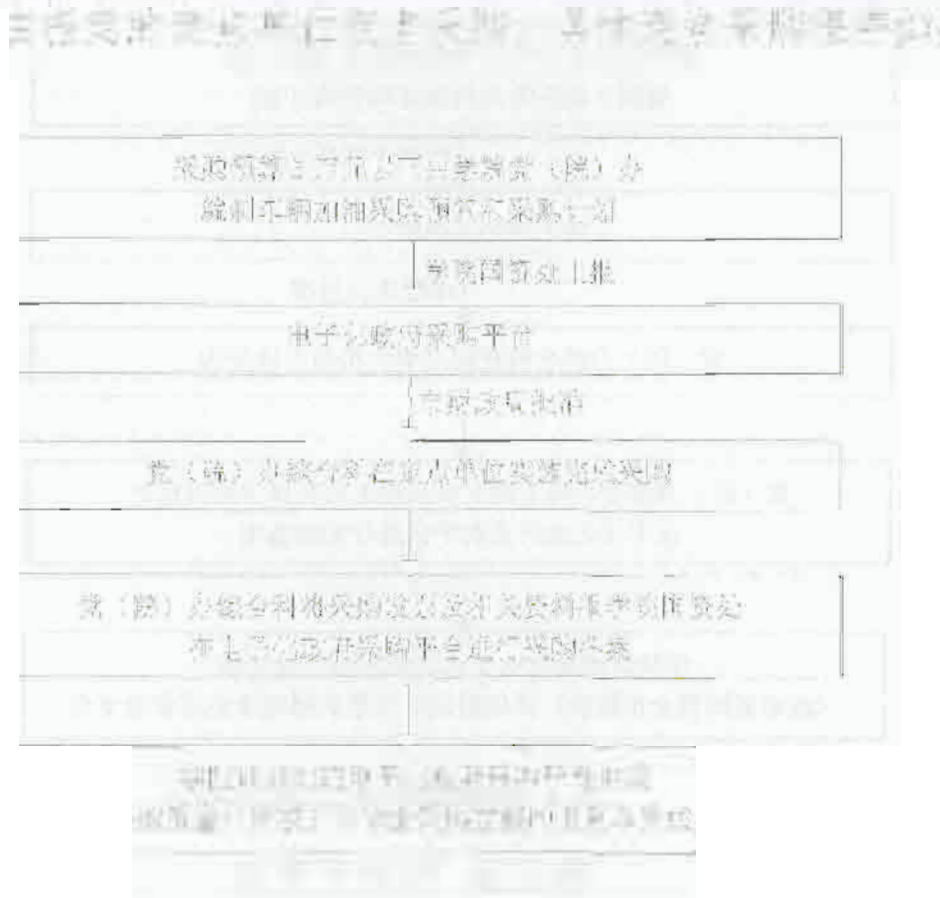


图 2 车辆加油定点采购程序

第四章 车辆保险管理

第十七条 学院车辆应严格按照有关规定，在政府公务车辆定点单位采购车辆保险。

第十八条 车辆保险到期前 1 个月，党（院）办综合科须及时按照规定办理车辆保险采购。

第十九条 车辆保险费用单项或批量在 5 万元以上（含 5 万元）必须实施招标采购，由学院招标办按照招标管理办法实施采购；5 万元以下在指定的定点单位定点采购，具体定点采购程序如图 3 所示。

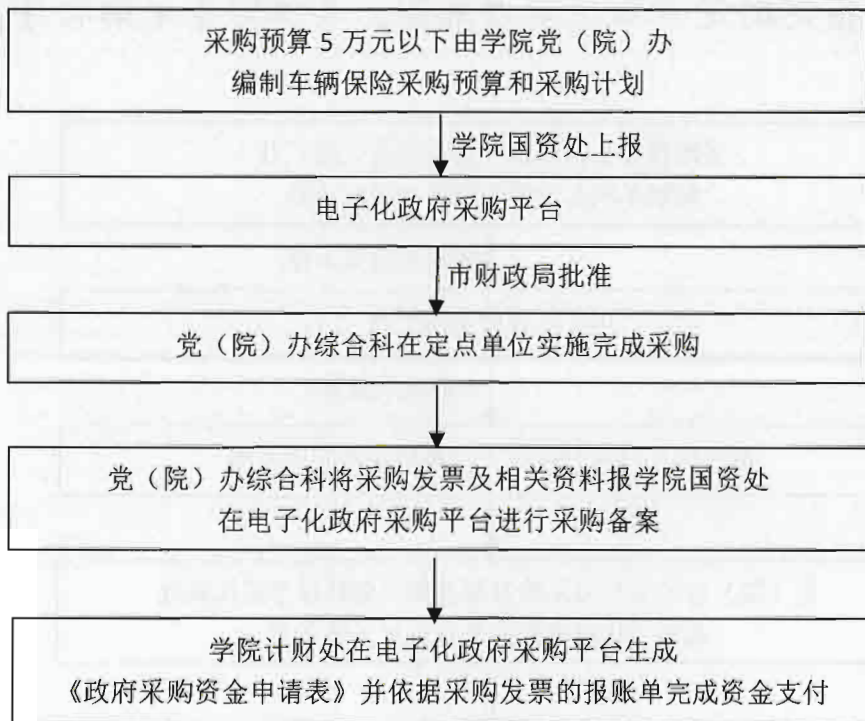


图 3 车辆保险定点采购程序

第五章 驾驶员管理

第二十条 驾驶员要严格遵守工作纪律，服从工作安排，按时完成工作任务。无出车任务时，要在车队办公室坐班待命；下班后、公休日和节假日期间，要保持通讯畅通，遇到紧急情况时，保障及时出车。

第二十一条 驾驶员应严格遵守请假制度，工作时间因个人原因离岗须向党（院）办请假。因私请假，须将车辆停放到学院指定地点，并将车辆钥匙、行驶证等交放车队党（院）办。

第二十二条 驾驶员要严格遵守车辆管理制度和交通法规，车辆行驶因违章所产生的罚款和扣分，由驾驶员个人承担。加强车辆维护，及时做好车辆、驾驶证年审年检工作。保持车辆清洁卫生，做到出车前、行车中、收车后对车辆例行检查和保养，确保车辆状况良好。

第二十三条 实行专人专车的管理原则，未经党（院）办许可不得随意调换车辆。驾驶员对本人使用的车辆负全责，行车前必须办理好一切手续，因自带手续不全造成的罚款和损失由个人自负。

第二十四条 严禁酒后驾车、私自出车、私借公车，严禁未经批准交给非驾驶员出车，由于以上行为导致交通事故，造成人员伤亡和车辆损坏的，一切责任和费用由驾驶员承担。

第二十五条 严格遵守廉政纪律，严禁公车私用，不得驾驶学院车辆出入娱乐场所、旅游景点。

第二十六条 驾驶员长途出车按规定发放补贴。

第二十七条 驾驶员应恪尽职守，自觉保守工作秘密。

第六章 事故应急处置

第二十八条 接报事故后，党（院）办综合科应立即报告党（院）

亦主要負責：迅速回察印已起，已獲現狀或空請填妥，註明寄
送方養，共計：林州陸榮平院。

第二一三條 前條之規定自前次起施行。其以前所設之
原及，請守至前次起第三項之規定施行。其以前所設之原及
等。

第二一四條 前條之規定自前次起施行。其以前所設之
原及，請守至前次起第三項之規定施行。其以前所設之原及
等。

第二一五條 前條之規定自前次起施行。其以前所設之
原及，請守至前次起第三項之規定施行。其以前所設之原及
等。

第二一六條 前條之規定自前次起施行。其以前所設之
原及，請守至前次起第三項之規定施行。其以前所設之原及
等。

第二一七條 前條之規定自前次起施行。其以前所設之
原及，請守至前次起第三項之規定施行。其以前所設之原及
等。

第二一八條 前條之規定自前次起施行。其以前所設之
原及，請守至前次起第三項之規定施行。其以前所設之原及
等。

第二一九條 前條之規定自前次起施行。其以前所設之
原及，請守至前次起第三項之規定施行。其以前所設之原及
等。

第二二〇條 前條之規定自前次起施行。其以前所設之
原及，請守至前次起第三項之規定施行。其以前所設之原及
等。

第二二一條 前條之規定自前次起施行。其以前所設之
原及，請守至前次起第三項之規定施行。其以前所設之原及
等。

第二二二條 前條之規定自前次起施行。其以前所設之
原及，請守至前次起第三項之規定施行。其以前所設之原及
等。

第二二三條 前條之規定自前次起施行。其以前所設之
原及，請守至前次起第三項之規定施行。其以前所設之原及
等。

第二二四條 前條之規定自前次起施行。其以前所設之
原及，請守至前次起第三項之規定施行。其以前所設之原及
等。

第二二五條 前條之規定自前次起施行。其以前所設之
原及，請守至前次起第三項之規定施行。其以前所設之原及
等。

第二二六條 前條之規定自前次起施行。其以前所設之
原及，請守至前次起第三項之規定施行。其以前所設之原及
等。